

ALOPEXY® 2% Solution pour application cutanée

Minoxidil

Ce médicament est une spécialité d'AUTOMÉDICATION qui peut être utilisée sans consultation ni prescription d'un médecin.

- La persistance des symptômes, l'aggravation ou l'apparition de nouveaux troubles, imposent de prendre un avis médical.
- Lisez attentivement la notice, et pour toute précision, comme en cas de doute, demandez conseil à votre médecin ou à votre pharmacien.

ALOPEXY 2 POUR CENT, solution pour application cutanée.

- La substance active est : Minoxidil 2 g. Pour 100 ml
- Les autres composants sont : γ Cyclodextrine, éthanol à 96 pour cent, propylène glycol, eau purifiée.

Titulaire/Exploitant : PIERRE FABRE DERMATOLOGIE - 45, place Abel-Gance - 92100 Boulogne

Fabricant : PIERRE FABRE MÉDICAMENT PRODUCTION - 45, place Abel-Gance, 92100 Boulogne

1. QU'EST-CE QUE ALOPEXY 2 POUR CENT, solution pour application cutanée ET DANS QUELS CAS EST-IL UTILISÉ ?

Ce médicament se présente sous forme d'une solution pour application cutanée. Il est indiqué en cas de chute de cheveux modérée (alopécie androgénétique) de l'adulte, homme ou femme. Il favorise la pousse des cheveux et stabilise le phénomène de chute.

2. QUELLES SONT LES INFORMATIONS NÉCESSAIRES AVANT D'UTILISER ALOPEXY 2 POUR CENT, solution pour application cutanée ?

VOUS NE DEVEZ PAS PRENDRE CE MÉDICAMENT SI VOUS ÊTES ALLERGIQUE AU MINOXIDIL OU À L'UN DES AUTRES COMPOSANTS DE LA SOLUTION.

EN CAS DE DOUTE, VOUS DEVEZ DEMANDER L'AVIS DE VOTRE MÉDECIN OU DE VOTRE PHARMACIEN.

Mises en garde :

En cas de maladies cardiaques même anciennes, il est nécessaire de consulter un médecin avant la première utilisation de minoxidil.

– Ne pas appliquer de minoxidil :

- en cas de chute des cheveux brutale, de chute des cheveux consécutive à une maladie ou à un traitement médicamenteux. **N'UTILISEZ PAS CE MÉDICAMENT ET PRENEZ L'AVIS DE VOTRE MÉDECIN.**

En effet, le minoxidil ne serait pas efficace sur ce type de chute de cheveux (cf chapitre 8 Conseil/éducation sanitaire).

- sur une autre partie du corps.

Arrêter le traitement et consultez votre médecin en cas de rougeur ou d'irritation persistante du cuir chevelu.

– **Il est important de respecter la posologie et le mode d'administration préconisés :**

- n'augmentez pas la dose par application, n'augmentez pas la fréquence des applications.
- n'appliquez le minoxidil que sur un cuir chevelu sain. Evitez cette application en cas d'irritation, de rougeur persistante, d'inflammation, de sensation douloureuse du cuir chevelu.
- n'appliquez pas de minoxidil en même temps que l'acide rétinoïque ou que de l'antraline (médicaments parfois utilisés en dermatologie), ou que tout autre médicament de dermatologie irritant.

En cas de non respect de la posologie et/ou du mode d'administration préconisés, le passage dans la circulation générale du minoxidil pourrait être augmenté et entraîner des effets indésirables tels que douleur thoracique, baisse de la pression artérielle, tachycardie (accélération du rythme cardiaque), étourdissements ou sensations de vertiges, prise de poids soudaine et inexpliquée, gonflement des mains et des pieds.

En cas d'apparition de ces symptômes : arrêtez le traitement et consultez votre médecin.

NE LAISSEZ PAS CE MÉDICAMENT À LA PORTÉE DES ENFANTS.

NE PAS AVALER.

NE PAS INHALER.

Précautions d'emploi :

En cas de contact accidentel avec l'œil, une plaie, une muqueuse, la solution (contenant de l'alcool éthylique) peut provoquer une sensation de brûlure et une irritation : rincer abondamment avec de l'eau courante.

N'exposez pas le cuir chevelu traité au soleil : une protection est nécessaire (chapeau).

Si vous êtes enceinte ou si vous allaitez :

Demandez conseil à votre médecin ou à votre pharmacien avant de prendre tout médicament.

Grossesse :

Il est préférable de ne pas utiliser de minoxidil pendant la grossesse.

Allaitement :

De même l'utilisation du minoxidil en cas d'allaitement doit être évitée.

Liste des excipients à effet notoire : Propylèneglycol, éthanol.

Prise ou utilisation d'autres médicaments :

Veillez indiquer à votre médecin ou à votre pharmacien si vous prenez ou avez pris récemment un autre médicament, même s'il s'agit d'un médicament obtenu sans ordonnance.

3. COMMENT UTILISER ALOPEXY 2 POUR CENT, solution pour application cutanée.

N'utilisez ce médicament que chez l'adulte.

Posologie :

Appliquer 2 fois par jour une dose de 1 ml sur le cuir chevelu en prenant pour point de départ le centre de la zone à traiter.

La dose quotidienne ne doit pas dépasser 2 ml, quelle que soit l'étendue de la zone à traiter.

Étendre le produit avec le bout des doigts de façon à couvrir l'ensemble de la zone à traiter.

Avant et après application de la solution, se laver soigneusement les mains.

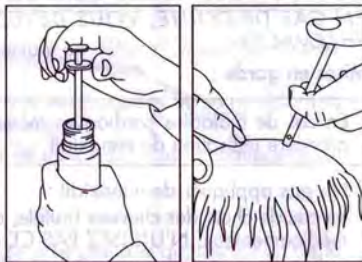
Appliquer sur des cheveux et un cuir chevelu parfaitement secs.

Voie cutanée. Usage externe.

Mode d'application :

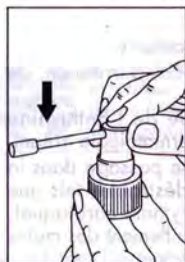
En fonction du système de délivrance utilisé avec le flacon :
pipette doseuse.

La pipette permet de prélever avec précision 1 ml de solution à répartir sur l'ensemble de la zone à traiter.

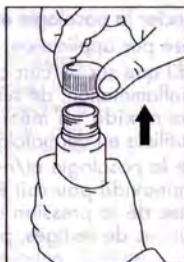


Pulvérisateur muni d'un applicateur

Ce système est adapté à l'application sur de faibles surfaces ou sous les cheveux.



1. Encliqueter la canule dans la pompe : tenir fermement le corps de la pompe en appuyant sur la partie poussoir de la canule.



2. Dévisser et enlever le bouchon du flacon : il ne doit rester sur le flacon que le témoin d'inviolabilité.



3. Insérer le pulvérisateur muni de la canule dans le flacon et le visser fermement.

4. Amorcer la pompe : le système de distribution est prêt à l'emploi.



5. Pour l'application : diriger le pulvérisateur vers le centre de la surface à traiter ou sous les cheveux, presser une fois et étendre le produit avec le bout des doigts. Répéter l'opération 6 fois pour appliquer une dose d'1 ml.

Le début et le degré de la réponse au traitement varient en fonction des sujets. Le résultat n'est pas immédiat : l'arrêt de la chute des cheveux et/ou la pousse des cheveux ne peut apparaître que quelques temps après le début du traitement (environ 3 ou 4 mois).

L'ingestion accidentelle peut provoquer des effets dus à l'action cardio-vasculaire du minoxidil :

CONSULTEZ RAPIDEMENT UN MÉDECIN.

Si vous oubliez d'utiliser ALOPEXY 2 POUR CENT, solution pour application cutanée:

N'augmentez pas les doses.

Reprendre à la fréquence habituelle : 1 application le matin et 1 application le soir.

4. QUELS SONT LES EFFETS INDÉSIRABLES ÉVENTUELS ?

CE MÉDICAMENT PEUT, CHEZ CERTAINES PERSONNES, ENTRAÎNER DES EFFETS PLUS OU MOINS GÊNANTS :

- possibilité de survenue d'irritation locale avec desquamations, démangeaisons, rougeurs de peau, peau sèche (notamment en raison de la présence d'alcool), hypertrichose (développement anormal du système pileux à distance du point d'application), sensation de brûlure;
- plus rarement, survenue de réactions allergiques (rhinite, éruptions cutanées localisées ou généralisées, rougeur généralisée, gonflement du visage), de vertiges, de picotements, de maux de tête, de faiblesse, d'œdème, d'altération du goût, d'infection de l'oreille, de troubles de la vision, d'irritation oculaire, de névrites (inflammation d'un nerf).
- dans quelques rares cas sont survenues une baisse de la tension artérielle, une accélération du pouls, une chute des cheveux notamment en début de traitement, des douleurs thoraciques, une modification de la fonction hépatique.
- en raison de la présence de propylèneglycol, risque d'eczéma.

Dans tous ces cas il faut arrêter votre traitement et prévenir votre médecin.

NE PAS HÉSITER À DEMANDER L'AVIS DE VOTRE MÉDECIN OU DE VOTRE PHARMACIEN ET À SIGNALER À VOTRE MÉDECIN OU À VOTRE PHARMACIEN TOUT EFFET NON SOUHAITÉ ET GÉNANT QUI NE SERAIT PAS MENTIONNÉ DANS CETTE NOTICE.

5. COMMENT CONSERVER ALOPEXY 2 POUR CENT, solution pour application cutanée ?

Pas de précautions particulières de conservation.

Tenir hors de la portée et de la vue des enfants.

6. CONSEILS D'ÉDUCATION SANITAIRE

a. Qu'appelle-t-on alopecie androgénétique ?

Normalement les cheveux ont une durée de vie de 3 à 6 ans et il tombe par jour 50 à 100 cheveux.

Une chute de cheveux plus importante peut survenir de façon saisonnière (à l'automne) ou après un accouchement : cette chute est normale, transitoire et il n'y a pas lieu de débiter un traitement.

L'alopecie se definit par une chute de cheveux superieure à 100 cheveux par jour.

On distingue deux types d'alopecies :

- les alopecies aiguës,
- les alopecies chroniques.

Les alopecies aiguës (chute des cheveux soudaine sur une courte période) peuvent être diffuses ou par plaques (pelades) et sont le plus souvent de cause connue (soins capillaires agressifs, mauvais état général, cure d'amaigrissement mal équilibrée, certains médicaments, choc psychique, stress...).

Ces alopecies aiguës ne doivent pas être traitées par ce médicament.

Les alopecies chroniques (au long cours) sont presque toujours diffuses.

Elles sont parfois dues à une maladie précise (thyroïde, métabolique...) et elles ne doivent pas être traitées par ce médicament. Dans la grande majorité, ces alopecies chroniques sont d'origine mal connue, le plus souvent à caractère héréditaire : il s'agit de l'alopecie androgénétique. Seul ce type d'alopecie peut être traité par le minoxidil.

b. Comment reconnaître une alopecie androgénétique ?

Chez la femme : l'alopecie androgénétique est diffuse : il se produit une diminution globale de la densité capillaire. La chevelure s'éclaircit progressivement à partir de la raie.

Chez l'homme : l'alopecie androgénétique débute par un dégarnissement des golfes temporaux. Puis une légère tonsure apparaît au sommet du crâne. Ces deux zones dépourvues de cheveux vont progressivement s'agrandir : l'alopecie androgénétique évolue progressivement vers la calvitie.



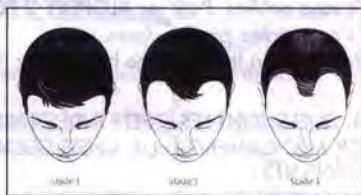
c. Quelques conseils d'utilisation

Utiliser un shampoing peu agressif (de préférence sans silicone).

Si vous faites votre shampoing après l'application du minoxidil, respecter une période de 4 heures après celle-ci.

Si vous appliquez le minoxidil après le shampoing, il est recommandé de le faire sur un cuir chevelu sec.

Vous pouvez utiliser un sèche-cheveux après application de minoxidil de préférence en position tiède.



Vous pouvez utiliser des mousses, gels ou sprays coiffants en respectant un délai minimum de 1 heure entre les applications.

Il n'y a pas d'interaction entre votre traitement par le minoxidil et vos permanentes ou soins colorants mais il est préférable de les limiter du fait de leur agressivité sur les cheveux.

Si vous envisagez de vous exposer au soleil après une application de minoxidil, il est recommandé de couvrir vos cheveux.

d. Quelques informations complémentaires

En début de traitement, sur une courte période, il est possible que se produise une augmentation de la chute des cheveux. Ces cheveux étaient destinés à tomber et le font plus rapidement. C'est un phénomène normal, continuez le traitement.

Les premiers cheveux qui pousseront seront doux, duveteux et peu visibles. Au fur et à mesure, en poursuivant votre traitement, ils pourront changer et s'épaissir.



Les Laboratoires Pierre Fabre Dermatologie participent à CYCLAMED, association chargée de la collecte et de l'élimination des déchets issus de médicaments. Ils vous demandent en conséquence de rapporter à votre pharmacien l'emballage de ce médicament vide ou non.